

Entretien d'un potager urbain

L'ARROSAGE La grande majorité des légumes demande un arrosage presque équivalent, alors ne vous en faites pas avec la quantité d'eau. Veillez seulement à ce que la terre demeure constamment humide en profondeur. Arrosez les plants seulement lorsqu'il y a un manque d'humidité dans le sol. Vérifier fréquemment l'humidité du sol à plus ou moins 3 pouces de profondeur avec les doigts. Idéalement, n'arrosez pas sur les feuilles lors des journées ensoleillées pour éviter de brûler le feuillage. Il est préférable d'arroser en début et en fin de journée, lorsque le soleil est bas. L'arrosage avec une culture en bac surélevé sera plus fréquent, car l'humidité du sol s'évapore beaucoup plus rapidement qu'un potager en pleine terre. N'attendez pas de voir vos plantes faner avant d'arroser, car cela signifie qu'elles subissent un stress.



HERBES INDÉSIRABLES Désherbez lorsque les plantules sont petites. Ainsi, vous aurez plus de facilité à les détruire. Par temps sec et ensoleillé, il n'est pas nécessaire de ramasser les herbes indésirables après le désherbage, puisqu'elles sècheront sur place. Un paillis peut être utilisé afin de réduire la quantité d'herbes indésirables. La technique permet d'étouffer les herbes et les priver de lumière. De plus, le paillis a pour effet de garder la fraîcheur et l'humidité au sol. La paille (et non le foin, car il contient des graines) ou le BRF (bois raméal fragmenté ou copeaux de branches) sont de

bon paillis à utiliser à la base des plants. N'utilisez pas de paillis contenant des produits chimiques ou des colorants. Vous ne voudriez surtout pas que ces produits se retrouvent dans vos légumes.

INSECTES RAVAGEURS ET MALADIES Plusieurs insectes voudront sans contredit venir goûter vos légumes. Si vous voyez que des insectes mangent vos plants de légumes, vous devez agir! Vous pouvez utiliser un biopesticide, une technique de compagnonnage avec des plantes qui agissent comme répulsif contre certains insectes ou encore la technique dite manuelle. Cette dernière technique consiste à recueillir les insectes et à les mettre dans un petit sceau rempli d'eau savonneuse ou à les écraser, tout simplement. Dans le cas où vous utilisez la technique manuelle, veillez à regarder sous les feuilles pour vous assurer qu'il n'y a pas de petits œufs cachés. En présence d'œufs, il vous faudra les écraser si vous ne voulez pas être envahi à nouveau d'insectes ravageurs. Au cours de la saison, il est possible que les plantes développent des maladies. Une maladie courante est le mildiou. Le mildiou est une maladie fongique qui laisse un dépôt blanchâtre sur les feuilles. Ce champignon est davantage présent par temps frais et humide. Il envahit plus fréquemment les courgettes, les tomates, les oignons et les pommes de terre, mais on le retrouve sur bien d'autres plantes. Vous pouvez prévenir ou ralentir cette maladie en vaporisant sur le feuillage une solution composée à 90 % d'eau et à 10 % de lait.



Entretien des plantes potagères

FRUITS ET LÉGUMES



CAPUCINES Fleurs comestibles et plante piège, puisqu'elles attirent certains insectes ravageurs comme les pucerons. N'hésitez pas à détruire la plante si elle est infestée de pucerons. Nécessite peu d'entretien.



CAROTTES Après avoir semé les graines, éclaircissez les carottes pour qu'elles puissent se développer. Cela signifie d'enlever les plantules de trop. Il est recommandé de laisser une plantule environ tous les 2 à 3 cm.



CERISES DE TERRE Vérifiez et contrôlez l'apparition des doryphores de la pomme de terre. Vous pouvez mettre une toile en géotextile sous les plants afin de faciliter la récolte une fois le temps venu.



CHOUX-RAVES Désherbez lorsque nécessaire. Les choux-raves deviennent filandreux s'ils sont mangés trop tard.



CONCOMBRES Vérifiez et contrôlez les chrysomèles rayées du concombre. Les concombres peuvent être cultivés en hauteur ou rampants au sol. Ils sont gourmands en nutriments.



COURGES Récoltez seulement les fruits à leur maturité. Il est conseillé de mettre les fruits sur une planchette afin d'éviter la pourriture à partir du sol. Vérifiez et contrôlez les chrysomèles rayées du concombre. Les courges sont plutôt envahissantes et exigent beaucoup d'espace. Elles sont gourmandes en nutriments.



COURGETTES (ZUCCHINI) Récoltez fréquemment pour augmenter votre production. Vérifiez l'apparition de mildiou sur les feuilles vers la fin de l'été, lors des temps plus doux. Vérifiez et contrôlez les chrysomèles rayées du concombre.



FRAISES Désherbez autour des plants, sinon ils se feront facilement envahir vu leur petite taille. Récolter souvent, car les oiseaux et autres petits mammifères s'en délecteront avant vous!



HARICOTS NAINS Demande peu d'entretien. Nécessite seulement un petit désherbage de temps en temps. Peu exigeant en nutriments.


FRUITS ET LÉGUMES (SUITE)




LAITUES Éclaircissez les plants sur une distance de plus ou moins 20 cm, c'est-à-dire laisser une plantule environ tous les 20 cm et enlever les autres. Désherbez autour des laitues. Pour la récolte, vous pouvez cueillir feuille par feuille à partir de la base ou couper entièrement le plant. Les laitues ont tendance à monter en graines et à devenir plus amères lorsque les températures sont plus chaudes en milieu de saison.



MELONS Lorsque vos melons prendront forme, il est préférable de les mettre sur une planchette afin de les couper de tout contact avec le sol. Cela permettra de les protéger de la pourriture. Récoltez vos melons seulement à maturité, car autrement, ils seront fades et manqueront de sucre. Vérifiez et contrôlez les chrysomèles rayées du concombre.



POIS ET POIS MANGE-TOUT
Assurez-vous que vos plants de pois s'agrippent bien aux tuteurs ou aux clôtures prévus à cette fin. Désherbez autour des pieds lorsque nécessaire. Culture peu exigeante en nutriments.



POIVRONS Enlevez les deux ou trois premiers petits fruits afin d'augmenter la production de poivrons. Ne pas trop fertiliser.



TOMATES

- Veillez à ce que vos plants de tomates ne manquent pas d'eau, car ceux-ci tolèrent mal les écarts d'humidité.
- Enlever ou ne pas enlever les drageons, des tiges secondaires qu'on nomme aussi les « gourmands » ? En conservant les drageons, on obtient plus de fruits de taille moindre. Sans drageons, on récolte de plus gros fruits, mais en moins grande quantité.
- Tuteurez vos tomates au fur et à mesure de leur croissance. Cela permet aux plants de ne pas casser au vent et aux fruits de ne pas toucher le sol, ce qui aide à éviter la moisissure des tomates. Les tomates dont les drageons auront été conservés seront beaucoup plus fournies. Dans un tel cas, il faudra installer des tuteurs de style « cage à tomates » ou plusieurs tuteurs afin de maintenir toutes les grosses tiges en place.
- Enlever les feuilles mortes, jaunes et celles atteintes par les maladies. Ce sont souvent les feuilles qui touchent le sol qui jaunissent en premier.
- La tomate est gourmande en nutriments.

FINES HERBES



BASILIC Coupez les fleurs et les « têtes » du basilic au fur et à mesure pour d'obtenir plus de feuillage au final. Coupez les feuilles mortes de temps en temps. Désherbez lorsque nécessaire.



PERSIL Coupez les feuilles mortes. Couvrir de paillis avant l'hiver pour permettre aux plants de mieux résister au froid. Désherbez lorsque nécessaire.



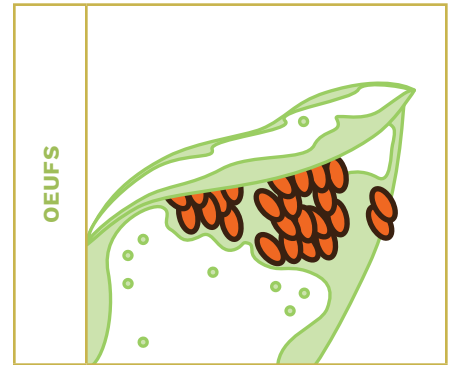
THYM Couvrir de paillis avant l'hiver pour permettre à la plante de résister au froid. Désherbez lorsque nécessaire. Les plants de thym tolèrent la sécheresse.

Nous vous encourageons fortement à cultiver de façon biologique et écologique, c'est-à-dire à ne pas utiliser de pesticides ou d'engrais chimiques dans vos jardins. Il en va de votre santé, de la biodiversité et de l'environnement. C'est un choix judicieux. Vous pouvez ajouter du *Bio-Jardin* ou de l'*Acti-Sol* comme engrais naturel et biologique en suivant les recommandations du fabricant.

Repérer les insectes nuisibles les plus courants

DORYPHORE DE LA POMME DE TERRE (BIBITTE À PATATE)

Leptinotarsa decemlineata



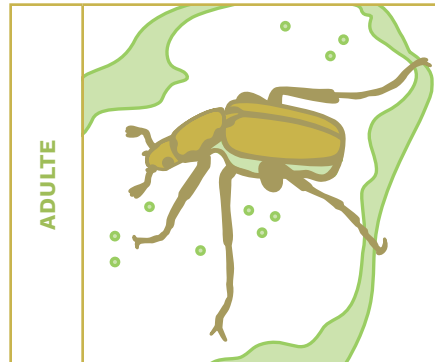
CHRYSOMÈLE RAYÉE DU CONCOMBRE

Acalymma vittatum



SCARABÉE DU ROSIER

Macrodactylus subspinosus



SCARABÉE JAPONAIS

Popillia japonica



PUCERON

Aphidoidea

